



Νόσος Κορωνοϊού 2019 (COVID-19)

Εθνική Αναφορά μέχρι 25/08/2020

Ημερομηνίας δημοσίευσης: 27/08/2020

Παρουσιάζεται από τη Μονάδα Επιδημιολογικής Επιτήρησης του Υπουργείου Υγείας

Συντελεστές: Annalisa Quattrocchi, Ιωάννης Μαμάης, Βαλεντίνος Σιλβέστρος, Άννα Δημητρίου (Μονάδα Παρακολούθησης της Υγείας), Μαρία Αθανασιάδου (Μονάδα Παρακολούθησης της Υγείας), Θεοπίστη Κυπριανού (Μονάδα Παρακολούθησης της Υγείας), Ανδρούλλα Στυλιανού, Σωτηρούλα Σωτηρίου, Φανή Θεοφάνους, Χρίστος Χαραλάμπους, Ιωάννα Γρηγορίου, Μαρία Κολιού, Γεώργιος Νικολόπουλος, Ελισάβετ Κωνσταντίνου

Επιστημονική Επιτροπή: Ελισάβετ Κωνσταντίνου, Κωνσταντίνος Κωνσταντίνου, Νίκη Παφίτου, Γεώργιος Νικολόπουλος, Μαρία Κολιού, Γεώργιος Πάνος, Ειρήνη Χριστάκη, Ζωή-Δωροθέα Πανά, Κωνσταντίνος Τσιούτης, Λεόντιος Κωστικής, Πέτρος Καραγιάννης, Γεώργιος Πετρίκκος, Πέτρος Αγαθαγγέλου, Γεώργιος Μιζίδης

Suggested citation: Epidemiological Surveillance Unit of the Ministry of Health, Cyprus. National Situation Report. Coronavirus Disease 2019 (COVID-19), 27 Αυγούστου 2020.



ΥΠΟΥΡΓΕΙΟ ΥΓΕΙΑΣ

Σύνοψη

- Μέχρι την 25^η Αυγούστου 2020, έχουν αναφερθεί στην Κυπριακή Δημοκρατία 1.442 περιπτώσεις COVID-19 και 27 θάνατοι (θνητότητα επί των διαγνωσμένων περιπτώσεων COVID-19: 1,9%).
- Μεταξύ αυτών των περιπτώσεων, το 14,1% είναι εργαζόμενοι στον τομέα της Υγείας (n=204) – 2,9% είναι ιατροί (n=42), 7% νοσηλευτές (n=101), 0,7% άλλα επαγγέλματα υγείας (n=10) και 3,5% βοηθητικό προσωπικό (n=51).
- Η διάμεση ηλικία των περιπτώσεων COVID-19 είναι τα 39 έτη (Ενδοτεταρτημοριακό εύρος: 27-56 έτη), 51,4% αφορά σε άνδρες και το 48,6% σε γυναίκες.
- Οι περιπτώσεις εγχώριας μετάδοσης είναι 947 (74,2% από τις 1.276 περιπτώσεις που είναι γνωστό το επιδημιολογικό ιστορικό) - Από αυτές, 128 (13,5%) καταγράφηκαν στον Δήμο Αραδίππου και 57 (6%) είχαν σχέση με το Γενικό Νοσοκομείο Πάφου.
- Από την 1^η Ιουλίου, από τις 444 καταγεγραμμένες επιβεβαιωμένες περιπτώσεις, το 34% (n=153) αφορούσε σε περιπτώσεις με πρόσφατο ιστορικό ταξιδιού, ενώ 61% (n=269) αφορούσε σε περιπτώσεις εγχώριας μετάδοσης.
- Συνολικά 14,1% (n=203) των περιπτώσεων COVID-19 έλαβαν νοσοκομειακή φροντίδα - 6 περιπτώσεις (3%) βρίσκονται ακόμα στο νοσοκομείο (είτε για θεραπεία COVID-19, είτε για υποκείμενα νοσήματα). Η διάμεση ηλικία όλων των νοσηλευόμενων ασθενών είναι τα 62 έτη (Ενδοτεταρτημοριακό εύρος: 47 – 73 έτη), με το 63,6% να αφορά σε άνδρες.
- Ένας/μία ασθενής βρίσκεται σε Μονάδα Εντατικής Θεραπείας (ΜΕΘ) και είναι διασωληνωμένος/η.
- Συνολικά 1.139 (80,5%) άτομα έχουν αναρρώσει (άτομα χωρίς συμπτώματα τα οποία είχαν αρνητικό αποτέλεσμα σε δύο εξετάσεις μετά το πρώτο θετικό ή για τα οποία είχαν περάσει 21 ημέρες από τη διάγνωση)

*Τα ακόλουθα επιδημιολογικά δεδομένα υπόκεινται σε αλλαγές εξαιτίας της ταχέως 2
εξελισσόμενης κατάστασης*



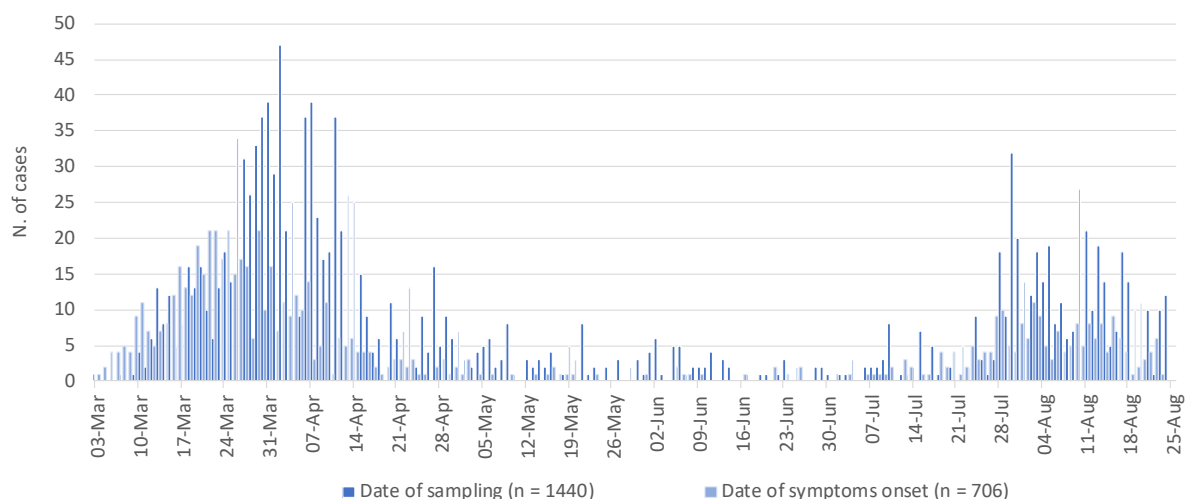
ΥΠΟΥΡΓΕΙΟ ΥΓΕΙΑΣ

- Μέχρι την 25η Αυγούστου 2020, έχουν συνολικά πραγματοποιηθεί 285.300 διαγνωστικές εξετάσεις (32.572,2 ανά 100.000 πληθυσμού).



Επιδημιολογικά Δεδομένα στην Κυπριακή Δημοκρατία

Οι αναλύσεις βασίζονται σε εργαστηριακά επιβεβαιωμένες περιπτώσεις που κοινοποιούνται στη Μονάδα Επιδημιολογικής Επιτήρησης του Υπουργείου Υγείας. Μέχρι την 25η Αυγούστου, έχουν αναφερθεί 1.442 εργαστηριακά επιβεβαιωμένες περιπτώσεις COVID-19 (**Γράφημα 1 και 2**). Ο διάμεσος χρόνος από την έναρξη των συμπτωμάτων μέχρι την ημερομηνία της δειγματοληψίας είναι 3 μέρες (Ενδοτεταρτημοριακό εύρος: 2-6 ημέρες). Πρέπει να σημειωθεί ότι για 32 περιστατικά, η ημερομηνία συλλογής του δείγματος ήταν πριν από την εμφάνιση των συμπτωμάτων, ως αποτέλεσμα της άμεσης εξέτασης ατόμων που είχαν επαφή με επιβεβαιωμένο ή πιθανό περιστατικό COVID-19. Μέχρι την 25η Αυγούστου, η αθροιστική επίπτωση 14 ημερών της COVID-19 (ανά 100.000 κατοίκους), ένα μέτρο που αντικατοπτρίζει το ποσοστό ενεργών περιπτώσεων COVID-19 στον πληθυσμό (επιπολασμός ενεργού νόσου)¹, είναι 18,4 ανά 100.000 κατοίκους (**Γράφημα 3**).

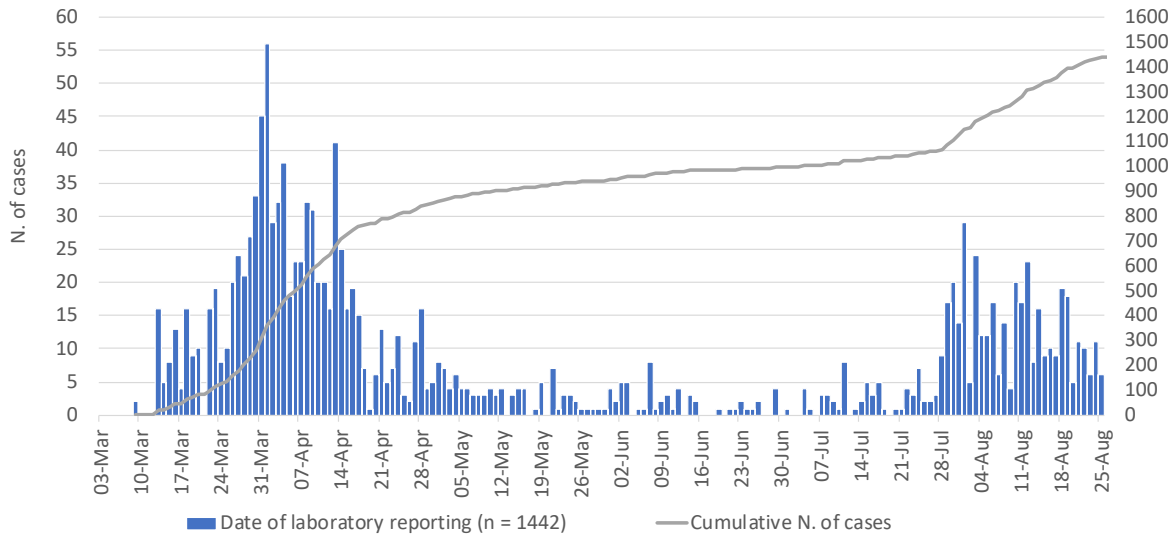


Γράφημα 1: Εργαστηριακά επιβεβαιωμένες περιπτώσεις COVID-19 στην Κύπρο από 03/03/2020, με βάση την ημερομηνία συλλογής δείγματος (Date of sampling) (n=1.440) και την ημερομηνία εμφάνισης συμπτωμάτων (Date of symptoms onset) (n=706). *Τα πιο πρόσφατα δεδομένα θα πρέπει να ερμηνεύονται με προσοχή λόγω του ότι περιπτώσεις νόσου μπορεί να μην εμφάνισαν ακόμα συμπτώματα.

¹ Πανδημία COVID-19: Αυξημένη μετάδοση στην ΕΕ/ΕΟΧ και στο Ηνωμένο Βασίλειο – Έβδομη έκδοση – 25 Μαρτίου 2020 – Στοκχόλμη - ECDC; 2020. <https://www.ecdc.europa.eu/sites/default/files/documents/RRA-seventh-update-Outbreak-of-coronavirus-disease-COVID-19.pdf>

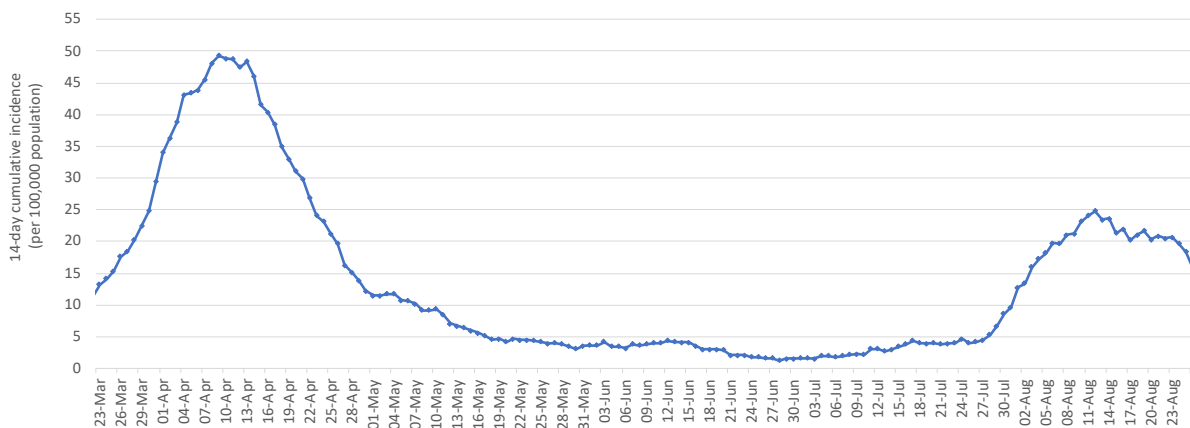


ΥΠΟΥΡΓΕΙΟ ΥΓΕΙΑΣ



Γράφημα 2: Συχνότητα (N. of cases) και αθροιστική συχνότητα (Cumulative N. Of Cases) εργαστηριακά επιβεβαιωμένων περιστατικών COVID-19 στην Κύπρο από 03/03/2020 με βάση την ημερομηνία δήλωσης του εργαστηρίου (n=1.442).

*Τα πιο πρόσφατα δεδομένα θα πρέπει να ερμηνεύονται με προσοχή λόγω του ότι περιπτώσεις νόσου μπορεί να μην εμφανίσαν ακόμα συμπτώματα.



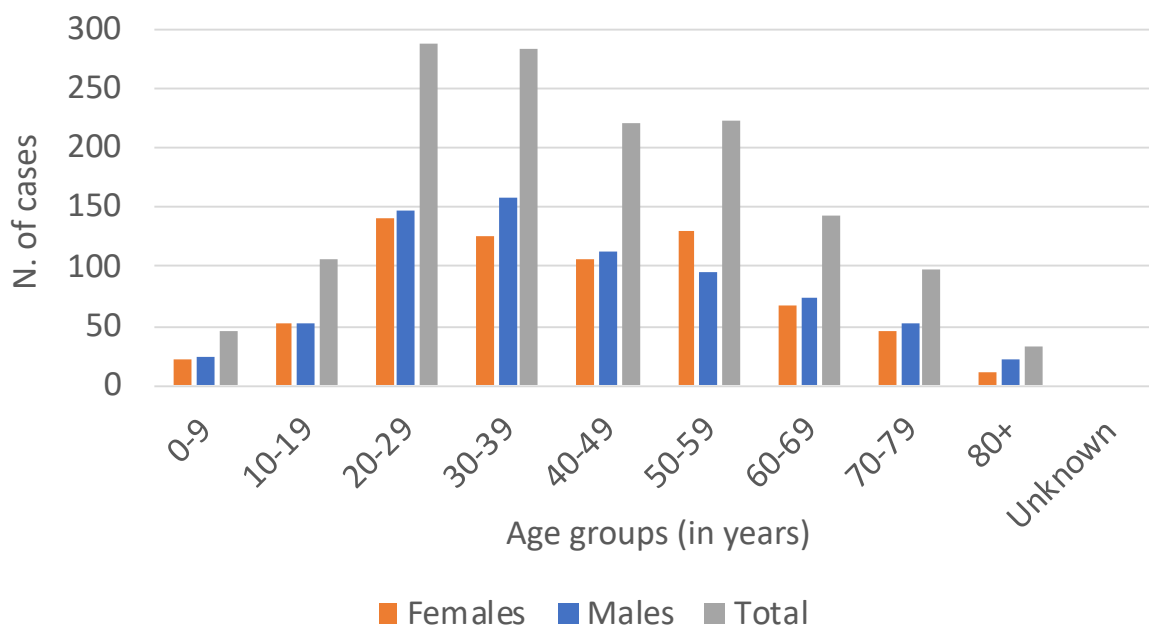
Γράφημα 3: Αθροιστική επίπτωση 14 ημερών της COVID-19 (ανά 100.000 κατοίκους) - μέτρο που αντικατοπτρίζει τον επιπολασμό ενεργού λοίμωξης. Η 23^η Μαρτίου αντιπροσωπεύει την 14^η ημέρα μετά την πρώτη εργαστηριακά επιβεβαιωμένη περίπτωση COVID-19.

Τα ακόλουθα επιδημιολογικά δεδομένα υπόκεινται σε αλλαγές εξαιτίας της ταχέως 5
εξελισσόμενης κατάστασης

Δημογραφικά χαρακτηριστικά

Μεταξύ όλων των περιπτώσεων COVID-19, το 51,4% αφορά σε άνδρες (n=741) και το 48,6% σε γυναίκες (n=701).

Η διάμεση ηλικία των περιπτώσεων COVID-19 είναι τα 39 έτη (Ενδοτεταρτημοριακό εύρος 27-56 έτη). Ανά ηλικιακές ομάδες: 106 βρέφη, παιδιά και έφηβοι 0-17 ετών (7,4%), 1.063 ενήλικοι ηλικίας 18-59 ετών (73,7%) και 273 άτομα ηλικίας 60 ετών και άνω (18,9%) (**Γράφημα 4**).



Γράφημα 4: Εργαστηριακά επιβεβαιωμένα περιστατικά COVID-19 στην Κύπρο ανά φύλο (Males= Άνδρες, Females= Γυναίκες) και ανά ηλικιακές ομάδες σε έτη – Age groups (in years).



ΥΠΟΥΡΓΕΙΟ ΥΓΕΙΑΣ

Μεταξύ όλων των περιπτώσεων, 476 (33%) είχαν τόπο διαμονής στην επαρχία Λευκωσίας, 372 (25,8%) στην επαρχία Λάρνακας, 256 (17,8%) στην επαρχία Λεμεσού, 183 (12,7%) στην επαρχία Πάφου, 74 (5,1%) στην ελεύθερη περιοχή Αμμοχώστου και 81 περιστατικά (5,6%) αφορούν στις Βρετανικές βάσεις ή κατοικία στην αλλαδαπή ή δεν υπήρχε για αυτά διαθέσιμη πληροφορία (**Πίνακας Α1**). Το **Γράφημα Α1** στο παράρτημα απεικονίζει την κατανομή των περιστατικών ανά δήμο. Σημειώνεται ότι 176 περιπτώσεις (12,2%) αναφέρθηκαν στην Αραδίππου, δήμο της επαρχίας Λάρνακας (**Πίνακας Α1**). Οι περιπτώσεις στην Αραδίππου, συμπεριλαμβανομένου ενός δικτύου σε μία τοπική μονάδα παραγωγής ενός αρτοποιείου, είναι κυρίως άνδρες (51,7%, $n=91$) και η διάμεση ηλικία είναι τα 39 έτη (Ενδοτεταρτημοριακό εύρος: 26-57 έτη). Εξαιρώντας το συγκεκριμένο δίκτυο, οι περιπτώσεις είναι κυρίως γυναίκες (57,4%, $n=85$) και η διάμεση ηλικία είναι 45 έτη (Ενδοτεταρτημοριακό εύρος: 24-60 έτη).

Μεταξύ των 1.442 περιπτώσεων, το 14,1% είναι εργαζόμενοι στον τομέα Υγείας² ($n=204$) – 2,9% είναι ιατροί ($n=42$), 7% νοσηλευτές ($n=101$), 0,7% από άλλα επαγγέλματα υγείας ($n=10$) και 3,5% βοηθητικό προσωπικό ($n=51$). Ο **Πίνακας 1** παρουσιάζει την κατανομή των εργαζομένων στον Τομέα Υγείας ανά επαρχία.

² Ο όρος «Εργαζόμενος στον Τομέα Υγείας» βασίζεται στο επάγγελμα και όχι στον τόπο έκθεσης. Περιλαμβάνονται όλοι οι επαγγελματίες Υγείας και το βοηθητικό προσωπικό.



ΥΠΟΥΡΓΕΙΟ ΥΓΕΙΑΣ

Πίνακας 1: Κατανομή περιπτώσεων COVID-19 σε Εργαζόμενους στον Τομέα Υγείας ανά επαρχία (n=204).

Επαρχία	Εργαζόμενοι στον Τομέα Υγείας			Άλλα επαγγέλματα υγείας	Βοηθητικό προσωπικό
	Ιατροί	Νοσηλευτές			
Ελεύθερη περιοχή	16	3	7	0	6
Αμμοχώστου					
Λάρνακα	46	8	25	2	11
Λεμεσός	22	3	11	2	6
Λευκωσία	60	13	26	4	17
Πάφος	60	15	32	2	11
Σύνολο	204	42	101	10	51

Επιδημιολογικό ιστορικό

Μέχρι την 25η Αυγούστου, ο τρόπος έκθεσης είναι διαθέσιμος για 1.276 περιπτώσεις (88,5%). Από αυτές τις περιπτώσεις, το 25,8% (n=329) είχε πρόσφατο ιστορικό ταξιδιού ή έμενε στο εξωτερικό κατά τη διάρκεια των 14 ημερών πριν την εμφάνιση των συμπτωμάτων. Εγχώρια μετάδοση καταγράφηκε στο 74,2% (n=947) των περιπτώσεων (επί 1.276 με γνωστό τρόπο έκθεσης), εκ των οποίων το 6% (n=57) είχε σχέση με το Γενικό Νοσοκομείο της Πάφου. Στην Αραδίππου (δήμο της επαρχίας Λάρνακας) έχουν καταγραφεί 176 περιπτώσεις – 128 (72,7%) περιπτώσεις εγχώριας μετάδοσης, ενώ 13 (7,4%) περιστατικά είχαν πρόσφατο ιστορικό ταξιδιού. Για 35 (19,9%) περιπτώσεις στην Αραδίππου, δεν έχει καταγραφεί το επιδημιολογικό ιστορικό. Ο **Πίνακας A1** στο Παράρτημα παρουσιάζει τον αριθμό και τις περιπτώσεις εγχώριας μετάδοσης ανά 100.000 κατοίκους ανά επαρχία. Από την 1^η Ιουλίου, από τις 444 καταγεγραμμένες επιβεβαιωμένες περιπτώσεις, το 34% (n=153) αφορούσε σε περιπτώσεις με πρόσφατο ιστορικό ταξιδιού, 61% (n=269) αφορούσε σε περιπτώσεις εγχώριας μετάδοσης, ενώ 5% (n=22) είχαν άγνωστο επιδημιολογικό ιστορικό. Ο **Πίνακας B1** και το **Γράφημα B1** στο παράρτημα παρουσιάζουν την κατανομή ανά φύλο και ηλικιακή ομάδα των περιπτώσεων ανάλογα με το επιδημιολογικό ιστορικό, για αυτή την περίοδο. Το γράφημα B2 στο παράρτημα παρουσιάζει την κατανομή των περιπτώσεων ανά επιδημιολογικό ιστορικό για κάθε επαρχία. Η πλειοψηφία των



πρόσφατων περιπτώσεων έχουν καταγραφεί στη Λεμεσό (31,5%, $n=133$) όπου το 70,7% ($n=94$) ήταν εγχώριες μεταδόσεις.

Κλινικά Χαρακτηριστικά

Από τα 1.442 εργαστηριακά επιβεβαιωμένα περιστατικά COVID-19, υπάρχουν διαθέσιμες κλινικές πληροφορίες για το 97,9% ($n=1.411$), εκ των οποίων το 38,9% ($n=549$) δεν ανέφερε οποιοδήποτε σύμπτωμα κατά τη διάγνωση και το 61,1% ($n=862$) ανέφερε τουλάχιστον ένα σύμπτωμα. Τα πιο συχνά αναφερόμενα συμπτώματα είναι:

- πυρετός ($n=381/1.391$, 27,4%),
- βήχας ($n=397/1.393$, 28,5%),
- μυαλγία ($n=264/1.389$, 19%),
- πονόλαιμος ($n=221/1.338$, 15,9%)
- ανοσμία ($n=158/1.300$, 12,2%) και
- δυσκολία στην αναπνοή ($n=132/1.272$, 9,6%).

Άλλα αναφερόμενα συμπτώματα είναι η καταρροή, η διάρροια και ο πονοκέφαλος. Ο **Πίνακας A2** στο παράρτημα παρουσιάζει την κατανομή των ασυμπτωματικών περιπτώσεων COVID-19 κατά τη διάγνωση, ανά φύλο και ηλικία.

Υποκείμενα νοσήματα

Δεδομένα για υποκείμενα νοσήματα σε άτομα με COVID-19 ήταν διαθέσιμα για 1.370 (90,6%) περιπτώσεις. Από αυτές, 448 (34,2%) ανέφεραν τουλάχιστον ένα υποκείμενο νόσημα.

Τα πιο συχνά υποκείμενα νοσήματα ήταν:

- υπέρταση (158/1.295, 12,2%),
- διαβήτη (88/1.300, 6,7%),
- καρδιακές παθήσεις (77/1.300, 5,9%)
- κακοήθειες (29/1.307, 2,2%).



Άλλες αναφερόμενες συν-νοσηρότητες ήταν η ανοσοκαταστολή, η χρόνια νεφρική ανεπάρκεια, αυτοάνοσες νόσοι και η χρόνια αποφρακτική πνευμονοπάθεια.

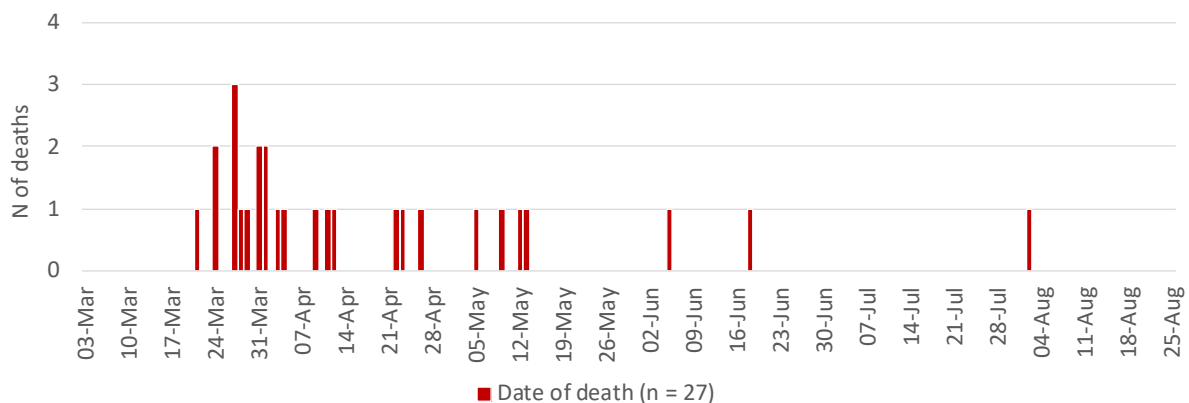
Θάνατοι

Μέχρι την 25η Αυγούστου, αναφέρθηκαν 27 θάνατοι στην Κύπρο σε περιστατικά με COVID-19 (Θνητότητα: 1,9%). Η θνησιμότητα COVID-19 ανά 100.000 πληθυσμού είναι 3,1. Είκοσι θάνατοι (74%) σημειώθηκαν σε άνδρες και επτά (26%) σε γυναίκες. Η διάμεση ηλικία των ατόμων με COVID-19 που έχασαν τη ζωή τους είναι τα 76 έτη (Ενδοτεταρτημοριακό εύρος: 66-79 έτη). Δέκα θάνατοι δηλώθηκαν στην επαρχία της Λάρνακας και οκτώ στην επαρχία Πάφου, τέσσερις στην επαρχία Λευκωσίας, τρεις στην επαρχία της ελεύθερης Αμμοχώστου και δύο στην επαρχία Λεμεσού (**Παράρτημα Πίνακας Α3**).

Ο διάμεσος χρόνος από την ημερομηνία της δειγματοληψίας μέχρι την ημερομηνία θανάτου ήταν 12 ημέρες (Ενδοτεταρτημοριακό εύρος: 4-30 ημέρες). Το **Γράφημα Α3** στο παράρτημα παρουσιάζει την καμπύλη Kaplan Meier του χρόνου από την ημερομηνία δειγματοληψίας μέχρι την ημέρα θανάτου.

Το παρακάτω γράφημα (**Γράφημα 5**) δείχνει τον αριθμό θανάτων ανά ημέρα.

Σημειώνεται ότι σε 20 θανάτους, υποκείμενη αιτία θανάτου καταγράφηκε η νόσος COVID-19 (Θνητότητα COVID-19: 1,6%).



Γράφημα 5: Αριθμός Θανάτων (N. of deaths) σε άτομα με COVID-19 ανά ημέρα (n=27).

Τα ακόλουθα επιδημιολογικά δεδομένα υπόκεινται σε αλλαγές εξαιτίας της ταχέως 10 εξελισσόμενης κατάστασης

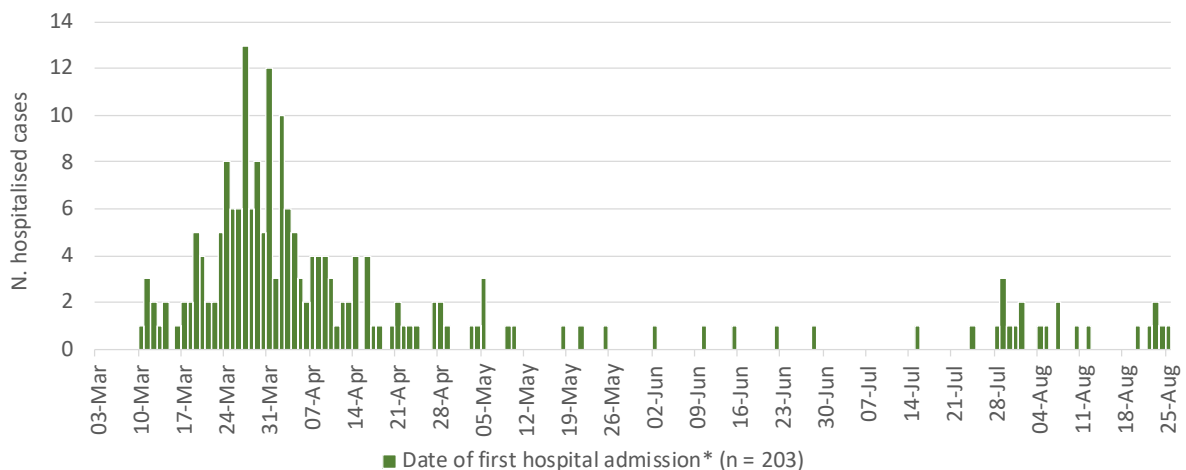


ΥΠΟΥΡΓΕΙΟ ΥΓΕΙΑΣ

Εισαγωγές σε Νοσοκομεία και Μονάδες Εντατικής Θεραπείας (ΜΕΘ)³

Συνολικά, 14,1% (n=203) των περιστατικών COVID-19 έλαβαν νοσοκομειακή περίθαλψη - 6 περιπτώσεις (3%) βρίσκονται ακόμα στο νοσοκομείο (είτε για θεραπεία της COVID-19, είτε για υποκείμενα νοσήματα).

Η διάμεση ηλικία των ατόμων που νοσηλεύτηκαν είναι τα 62 έτη (Ενδοτεταρτημοριακό εύρος: 47-73 έτη). Η νοσοκομειακή περίθαλψη αφορούσε κυρίως σε άνδρες (n=129, 63,6%). Το παρακάτω γράφημα (**Γράφημα 6**) παρουσιάζει τον αριθμό εισαγωγών (πρώτη εισαγωγή) σε νοσοκομεία ανά ημέρα.



Γράφημα 6: Αριθμός εισαγωγών (πρώτη εισαγωγή) σε νοσοκομεία ανά ημέρα (n=203)

*Η ημερομηνία εισαγωγής σε νοσοκομεία, για τους/τις ασθενείς που νοσηλεύτηκαν πριν από την έναρξη της επιδημίας, αντικαταστάθηκε με την ημερομηνία δειγματοληψίας.

³ Τα δεδομένα για νοσηλείες, συμπεριλαμβανομένων αυτών σε ΜΕΘ, μπορεί να επηρεάζονται από καθυστερήσεις στη δήλωση των χρόνων εισαγωγής και εξόδου από το νοσοκομείο ή τη ΜΕΘ. Για τη δημιουργία της καμπύλης, οι ασθενείς θεωρούνται εκτός ΜΕΘ την επομένη του θανάτου, της εξόδου από το νοσοκομείο ή της μεταφοράς σε άλλη δομή εκτός ΜΕΘ.



ΥΠΟΥΡΓΕΙΟ ΥΓΕΙΑΣ

Συνολικά, 33 ασθενείς (16,3% από το σύνολο των νοσηλευόμενων) εισήχθησαν σε Μονάδες Εντατικής Θεραπείας (ΜΕΘ⁴). Την 25η Αυγούστου ένας/μια ασθενής βρισκόταν σε ΜΕΘ.

Από τους 33 ασθενείς που εισήχθησαν στη ΜΕΘ, 28 (84,8%) διασωληνώθηκαν και ένας/μια είναι ακόμα διασωληνωμένος/η. Η διάμεση διάρκεια παραμονής στη ΜΕΘ (για όλους τους/τις 33 ασθενείς που νοσηλεύτηκαν ή ακόμα νοσηλεύονται στη ΜΕΘ) είναι 11 ημέρες (Ενδοτεταρτημοριακό εύρος: 8-28 ημέρες). Το **Γράφημα Α4** στο παράρτημα παρουσιάζει την καμπύλη Kaplan Meier της διάρκειας παραμονής στη ΜΕΘ ατόμων με COVID-19.

Για τους/τις ασθενείς που απεβίωσαν στη ΜΕΘ (n=18) η διάμεση διάρκεια παραμονής ήταν 13,5 ημέρες (Ενδοτεταρτημοριακό εύρος: 8-28 ημέρες). Το **Γράφημα Α5** στο παράρτημα παρουσιάζει την καμπύλη Kaplan Meier της διάρκειας παραμονής στη ΜΕΘ ατόμων με COVID-19 που απεβίωσαν. Για τους/τις ασθενείς που μεταφέρθηκαν ή πήραν εξιτήριο από τις ΜΕΘ (n=14), η διάμεση διάρκεια παραμονής στη ΜΕΘ ήταν 10,5 ημέρες (Ενδοτεταρτημοριακό εύρος: 8-28 ημέρες). Η διάμεση ηλικία των ατόμων που εισήχθησαν σε ΜΕΘ είναι τα 66 έτη (Ενδοτεταρτημοριακό εύρος: 56-76 έτη). Οι ασθενείς στη ΜΕΘ ήταν κυρίως άνδρες (n=24, 72,7%). Ο Πίνακας Β2 στο παράρτημα παρουσιάζει τα χαρακτηριστικά των ασθενών που εισήχθησαν σε ΜΕΘ.

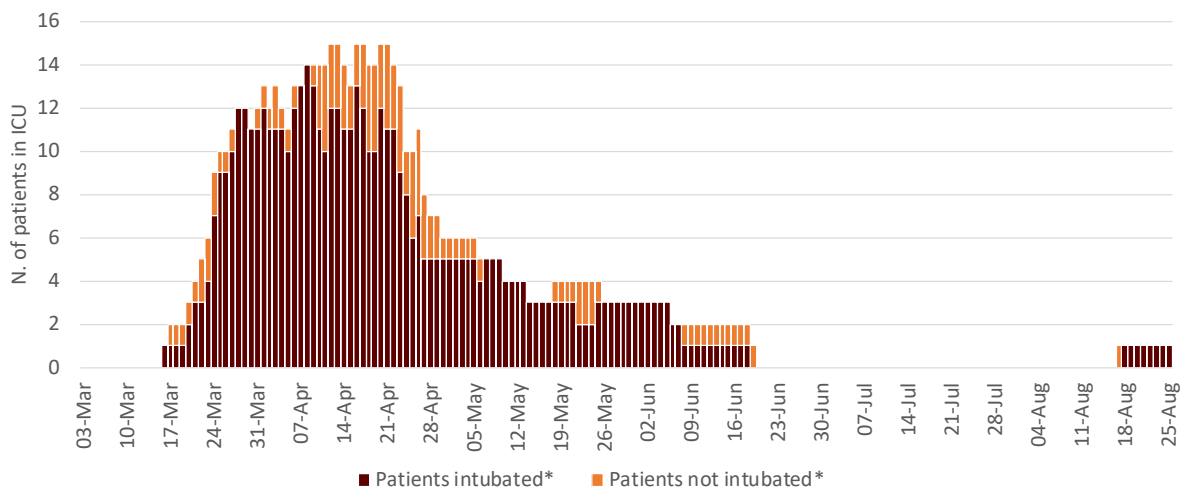
⁴ Η Μονάδα Εντατικής Θεραπείας (ΜΕΘ) αναφέρεται στις ΜΕΘ του Γενικού Νοσοκομείου Λεμεσού και του Γενικού Νοσοκομείου Λευκωσίας.



ΥΠΟΥΡΓΕΙΟ ΥΓΕΙΑΣ

Ο αριθμός ασθενών που βρίσκονται αυτή τη στιγμή σε κρίσιμη κατάσταση (σε ΜΕΘ) ανά 100.000 κατοίκους είναι 0,1/100.000.

Το παρακάτω γράφημα παρουσιάζει τις ημερήσιες περιπτώσεις COVID-19 και τις διασωληνώσεις στη ΜΕΘ (**Γράφημα 7**). Ο **Πίνακας Α4** στο παράρτημα παρουσιάζει τον αριθμό περιπτώσεων που εισάγονται σε ΜΕΘ κάθε ημέρα.



Γράφημα 7: Αριθμός εργαστηριακά επιβεβαιωμένων ασθενών COVID-19 που νοσηλεύονται διασωληνωμένοι (Patients intubated) ή μη (Patients not intubated) ανά ημέρα.

* Συμπεριλαμβάνεται η ημέρα εξιτηρίου/μεταφοράς/θανάτου.

Ανάρρωση (κλινική εικόνα χωρίς συμπτώματα με αρνητικό αποτέλεσμα σε δύο εξετάσεις μετά το πρώτο θετικό ή πάροδος 21 ημερών από τη διάγνωση)

Μέχρι την 25η Αυγούστου, το 80,5% (n=1.139) των περιστατικών COVID-19 έχουν αναρρώσει⁵ - 914 (80,3%) είχαν αρνητικό αποτέλεσμα σε δύο εξετάσεις μετά το πρώτο θετικό και για 225 (19,7%) άτομα πέρασαν 21 ημέρες από τη διάγνωση (νέες οδηγίες)⁶. Ο διάμεσος χρόνος μεταξύ του δεύτερου αρνητικού αποτελέσματος και της πρώτης δειγματοληψίας για τη διάγνωση της COVID-19 είναι 23 ημέρες (Ενδοτεταρτημοριακό εύρος: 18-36 ημέρες). Ο **Πίνακας 2** παρουσιάζει τον αριθμό ατόμων με COVID-19 που ανάρρωσαν με τα χαρακτηριστικά τους.

Τα ακόλουθα επιδημιολογικά δεδομένα υπόκεινται σε αλλαγές εξαιτίας της ταχέως 13 εξελισσόμενης κατάστασης



ΥΠΟΥΡΓΕΙΟ ΥΓΕΙΑΣ

Πίνακας 2: Χαρακτηριστικά όλων των περιπτώσεων και των περιπτώσεων που ανάρρωσαν (n=1.139).

Χαρακτηριστικά	Σύνολο N	Ανάρρωση			
		Αρνητικό αποτέλεσμα σε 2 εξετάσεις		21 ημέρες μετά τη διάγνωση	
		N	%	N	%
Σύνολο	1,442	914	63,4	225	15,6
Φύλο					
Άνδρες	741	462	62,3	130	17,5
Γυναίκες	701	452	64,5	95	13,6
Ηλικιακή ομάδα (έτη)					
0-9	46	22	47,8	11	23,9
10-19	106	50	47,2	25	23,6
20-29	289	155	53,6	53	18,3
30-39	284	184	64,8	41	14,4
40-49	220	151	68,6	37	16,8
50-59	224	168	75,0	23	10,3
60-69	142	99	69,7	20	14,1
70-79	98	66	67,3	12	12,2
80+	33	19	57,6	3	9,1
Διάμεση ηλικία σε έτη (IQR)	39 (27-56)	43 (30-57)		35 (24-50)	

⁵ Για συμπτωματικές περιπτώσεις ή περιπτώσεις που νοσηλεύτηκαν, άτομο με COVID-19 μπορεί να θεωρηθεί ότι ανάρρωσε μετά την πάροδο των συμπτωμάτων και μετά από αρνητικό αποτέλεσμα σε 2 εξετάσεις για τον SARS-CoV-2 - μεσοδιάστημα 24 ωρών. Για ασυμπτωματικές περιπτώσεις ή για άτομα που έχουν απομονωθεί στο σπίτι, οι εξετάσεις πραγματοποιούνται 14 ημέρες μετά την αρχική δειγματοληψία όπου έγινε η διάγνωση (τέλος της περιόδου καραντίνας). Novel coronavirus (SARS-CoV-2). Discharge criteria for confirmed COVID-19 cases- When is it safe to discharge COVID-19 cases from the hospital or end home isolation? - Technical Report, 10 March 2020. Stockholm: ECDC; 2020.

⁶ Μια περίπτωση θεωρείται ελεύθερη νόσου 21 ημέρες μετά την εργαστηριακά επιβεβαιωμένη διάγνωση, αν είναι ακόμα θετική στις 14 ημέρες αλλά είναι χωρίς συμπτώματα και παραμένει σε απομόνωση για μια ακόμα βδομάδα, χωρίς να χρήζει επανεξέτασης.

Τα ακόλουθα επιδημιολογικά δεδομένα υπόκεινται σε αλλαγές εξαιτίας της ταχέως 14
εξελισσόμενης κατάστασης



Σύγκριση με επιλεγμένες χώρες

Μέχρι την 25η Αυγούστου, οι διαγνώσεις COVID-19 στην Κύπρο ανέρχονται σε 164,6 ανά 100.000 κατοίκους και η σχετική θνησιμότητα σε 3,1 θανάτους ανά 100.000 κατοίκους. Η θνητότητα (το ποσοστό θανάτων στα διαγνωσμένα περιστατικά της νόσου) ανέρχεται στο 1,9%. Ο **Πίνακας 3** παρουσιάζει δείκτες της Κύπρου και άλλων επιλεγμένων χωρών. Το **Γράφημα A2** στο παράρτημα παρουσιάζει διαγνωστικές εξετάσεις και περιπτώσεις COVID-19 ανά 100.000 κατοίκους στην Κύπρο και σε άλλες επιλεγμένες χώρες. Στην Κύπρο, έχουν πραγματοποιηθεί 32.572,2 διαγνωστικές εξετάσεις ανά 100.000 κατοίκους. Πρέπει να σημειωθεί ότι στον αριθμό των περιπτώσεων νόσου, στις διαγνωστικές εξετάσεις και στους θανάτους για την Κύπρο, περιλαμβάνονται άτομα από το εξωτερικό και τις Βρετανικές βάσεις, ενώ ο συνολικός πληθυσμός στους δείκτες δεν περιλαμβάνει κατοίκους από το εξωτερικό ή τις Βρετανικές βάσεις.



ΥΠΟΥΡΓΕΙΟ ΥΓΕΙΑΣ

Πίνακας 3: COVID-19 δείκτες από επιλεγμένες χώρες, μέχρι 25/08/2020.

Χώρα	Περιστατικά [†]	Διαγνώσεις ανά 100.000 κατοίκους	Αριθμός διαγνωστικών εξετάσεων [§]	Αριθμός διαγνωστικών εξετάσεων ανά 100.000 πληθυσμού	# Θάνατοι (στα περιστατικά νόσου) [†]	Θνητότητα (%)	Θνησιμότητα (ανά 100.000 κατοίκους)	Πληθ. (σε χιλιάδες) [†]
Κύπρος	1.442	164,6	285.300	32.572,2	27	1,9	3,1	875,9*
Ιταλία	260.298	431,2	8.125.892	13.462,5	35.441	13,6	58,7	60.359,5
ΗΠΑ	5.740.909	1.744,6	72.382.318	21.996,4	177.279	3,1	53,9	329.064,9
Ηνωμένο Βασίλειο	326.614	490,1	15.177.265	22.772,6	41.433	12,7	62,2	66.647,1
Ελλάδα	8.819	82,2	858.138	8.001,6	242	2,7	2,3	10.724,6
Μάλτα	1.667	337,8	177.518	35.966,9	10	0,6	2,0	493,6
Σουηδία	86.721	847,7	783.467	7.658,4	5.813	6,7	56,8	10.230,2
Ολλανδία	67.062	388,0	411.972	2.383,8	6.193	9,2	35,8	17.282,2
Δημοκρατία της Κορέας	17.945	35,0	1.825.837	3.564,3	310	1,7	0,6	51.225,3

[†]Οι αριθμοί περιστατικών, θανάτων και ο πληθυσμός όπως αναφέρονται από το ECDC:

<https://www.ecdc.europa.eu/en/publications-data/download-todays-data-geographic-distribution-covid-19-cases-worldwide>

* Δεδομένα από τη Στατιστική Υπηρεσία της Κυπριακής Δημοκρατίας, 2018 ([Statistical Service of the Republic of Cyprus](https://www.statistics.gov.cy))

§ Τα δεδομένα των άλλων Ευρωπαϊκών χωρών εκτός της Κύπρου: <https://www.finddx.org/covid-19/test-tracker/>

Τα ακόλουθα επιδημιολογικά δεδομένα υπόκεινται σε αλλαγές εξαιτίας της ταχέως 16
εξελισσόμενης κατάστασης



ΥΠΟΥΡΓΕΙΟ ΥΓΕΙΑΣ

Ευχαριστίες

Ευχαριστούμε τους Άντρη Κωνσταντίνου, Χριστιάνα Σωτηρίου, Δέσποινα Ιωάννου, Ειρήνη Γεωργίου, Μαρία Κληρίδη, Τατιάνα Σοφοκλέους και Δέσποινα Στυλιανού από το Υπουργείο Υγείας, και τις εταιρείες CELLOCK (<https://cellock.com>) και GEOMATIC (<https://geomatic.com>) για την εθελοντική τους υποστήριξη.



Παράρτημα

Πίνακας Α1: Εργαστηριακά επιβεβαιωμένες περιπτώσεις COVID-19 στην Κύπρο ανά επαρχία διαμονής και επιδημιολογικό ιστορικό (n=1.442).

Επαρχία/ Δήμος	Σύνολο		Ιστορικό ταξιδιού		Άγνωστο ιστορικό		Εγχώριες μεταδόσεις			Πληθ.
	N	%	N	%	N	%	N	%	N (ανά 100.000 κατοίκους)	
Αμμόχωστος ^a	74	5,1	25	7,6	9	5,4	40	4,2	83,0	48.200
Λάρνακα	372	25,8	38	11,6	56	33,7	278	29,4	189,1	147.000
<i>Αραδίππου</i>	176	12,2	13	4,0	35	21,1	128	13,5	665,7	19.228
Λεμεσός	256	17,8	79	24,0	18	10,8	159	16,8	64,9	244.900
Λευκωσία	476	33,0	97	29,5	54	32,5	325	34,3	95,1	341.700
Πάφος	183	12,7	22	6,7	27	16,3	134	14,1	142,4	94.100
Άλλο*	81	5,6	68	20,7	2	1,2	11	1,2		
Σύνολο	1442	100	329	100	166	100	947	100	108.1	875.900

^a : ελεύθερη περιοχή Αμμοχώστου

* αφορά περιπτώσεις από Βρετανικές Βάσεις, εξωτερικό και άγνωστης επαρχίας

Τα ακόλουθα επιδημιολογικά δεδομένα υπόκεινται σε αλλαγές εξαιτίας της ταχέως 18
εξελισσόμενης κατάστασης



ΥΠΟΥΡΓΕΙΟ ΥΓΕΙΑΣ

Πίνακας Α2: Κατανομή ασυμπτωματικών περιπτώσεων COVID-19 κατά τη διάγνωση, ανά φύλο και ηλικία (n=549).

Χαρακτηριστικά	Όλες οι περιπτώσεις (n = 1.442)	Ασυμπτωματικές περιπτώσεις (n = 549)	
	N	N	%
Φύλο			
Άνδρες	741	307	41,4
Γυναίκες	701	242	34,5
Ηλικιακή ομάδα (έτη)			
0-9	46	22	47,8
10-19	106	46	43,4
20-29	289	136	47,1
30-39	284	123	43,3
40-49	220	72	32,7
50-59	224	72	32,1
60-69	142	36	25,4
70-79	98	32	32,7
80+	33	10	30,3
Διάμεση ηλικία σε χρόνια (IQR*)	39 (27-56)	35 (25-51)	

*IQR: Ενδοτεταρτημοριακό εύρος



ΥΠΟΥΡΓΕΙΟ ΥΓΕΙΑΣ

Πίνακας Α3: Χαρακτηριστικά ατόμων με COVID-19 που έχασαν τη ζωή τους (n = 27).

Χαρακτηριστικά	Όλοι οι Θάνατοι		Με αιτία θανάτου COVID-19	
	N	%	N	%
Φύλο				
Ανδρες	20	74,1	14	70,0
Γυναίκες	7	25,9	6	30,0
Ηλικιακή ομάδα (έτη)				
0-9	0	0,0	0	0,0
10-19	0	0,0	0	0,0
20-29	0	0,0	0	0,0
30-39	0	0,0	0	0,0
40-49	1	3,7	1	5,0
50-59	2	7,4	1	5,0
60-69	8	29,6	7	35,0
70-79	11	40,7	9	45,0
80+	5	18,5	2	10,0
Διάμεση ηλικία σε χρόνια (IQR*)	76 (66-79)		75 (65.5-77.5)	
Επαρχία				0,0
Αμμόχωστος ^a	3	11,1	1	5,0
Λάρνακα	10	37,0	7	35,0
Λεμεσός	2	7,4	2	10,0
Λευκωσία	4	14,8	4	20,0
Πάφος	8	29,6	6	30,0
Υποκείμενα νοσήματα				0,0
Όχι	3	11,1	11	55,0
Ναι	23	85,2	8	40,0
Διάμεση ηλικία σε χρόνια (IQR)	74 (66-79)		72.5 (67.5-76.5)	
Άγνωστο	1	3,7	1	5,0
Διαβήτης	10	37,0	8	40,0
Διάμεση ηλικία σε χρόνια (IQR)	74 (69-77)		72.5 (67.5-76.5)	
Υπέρταση	8	29,6	6	30,0
Διάμεση ηλικία σε χρόνια (IQR)	76 (70.5-81.5)		74 (69-77)	
Καρδιακή ανεπάρκεια	12	44,4	10	50,0

Τα ακόλουθα επιδημιολογικά δεδομένα υπόκεινται σε αλλαγές εξαιτίας της ταχέως 20 εξελισσόμενης κατάστασης



ΥΠΟΥΡΓΕΙΟ ΥΓΕΙΑΣ

<i>Διάμεση ηλικία σε χρόνια (IQR)</i>	75 (67.5-80)		75 (66-77)	
Χρόνια νεφρική ανεπάρκεια	6	22.2	3	15.0
<i>Διάμεση ηλικία σε χρόνια (IQR)</i>	78 (69-83)		76 (63-85)	
Χρόνια αναπνευστική πνευμονοπάθεια	4	14.8	4	20.0
<i>Διάμεση ηλικία σε χρόνια (IQR)</i>	75 (71-77)		75 (71-77)	
Χρόνια ηπατική ανεπάρκεια	3	11.1	2	10.0
<i>Διάμεση ηλικία σε χρόνια (IQR)</i>	76 (69-79)		77.5 (76-79)	
Ανοσοκαταστολή	0	0.0	0	0.0
<i>Διάμεση ηλικία σε χρόνια (IQR)</i>				
Καρκίνο	4	14.8	1	5.0
<i>Διάμεση ηλικία σε χρόνια (IQR)</i>	81 (67.5-88)		79	
Αυτοάνοσες νόσους	0	0.0	0	0.0
<i>Διάμεση ηλικία σε χρόνια (IQR)</i>				

*IQR: Ενδοτεταρτημοριακό εύρος

^a : ελεύθερη περιοχή Αμμοχώστου



ΥΠΟΥΡΓΕΙΟ ΥΓΕΙΑΣ

Πίνακας Α4: Περιστατικά ανά ημέρα δειγματοληψίας και αναφοράς από το εργαστήριο, θάνατοι και εισαγωγές στη Μονάδα Εντατικής Θεραπείας (ΜΕΘ) ανά ημέρα.

Ημερομηνία	Δειγματοληψία (n = 1.440)	Εργαστηριακή αναφορά (n = 1.442)	Θάνατοι (n = 27)	Εισαγωγή στη ΜΕΘ (για πρώτη φορά) (n = 33)
01-Mar	0		0	0
02-Mar	0		0	0
03-Mar	0		0	0
04-Mar	0		0	0
05-Mar	0		0	0
06-Mar	0		0	0
07-Mar	1		0	0
08-Mar	0		0	0
09-Mar	1		2	0
10-Mar	4		0	0
11-Mar	2		0	0
12-Mar	6		0	0
13-Mar	13		16	0
14-Mar	8		5	0
15-Mar	12		8	0
16-Mar	5		13	0
17-Mar	8		4	0
18-Mar	16		16	0
19-Mar	13		9	0
20-Mar	16		10	0
21-Mar	10		0	1
22-Mar	6		16	0
23-Mar	13		19	0
24-Mar	18		8	2
25-Mar	14		10	0
26-Mar	34		20	0
27-Mar	31		24	3
28-Mar	26		21	1
29-Mar	33		27	1
30-Mar	37		33	0

*Τα ακόλουθα επιδημιολογικά δεδομένα υπόκεινται σε αλλαγές εξαιτίας της ταχέως 22
εξελισσόμενης κατάστασης*



ΥΠΟΥΡΓΕΙΟ ΥΓΕΙΑΣ

31-Mar	39	45	2	0
01-Apr	29	56	2	1
02-Apr	47	29	0	0
03-Apr	21	32	1	2
04-Apr	25	38	1	0
05-Apr	9	18	0	0
06-Apr	37	23	0	1
07-Apr	39	23	0	1
08-Apr	23	32	0	1
09-Apr	17	31	1	1
10-Apr	18	20	0	1
11-Apr	37	20	1	0
12-Apr	21	16	1	1
13-Apr	26	41	0	0
14-Apr	25	25	0	0
15-Apr	15	16	0	0
16-Apr	9	19	0	2
17-Apr	4	15	0	0
18-Apr	6	7	0	0
19-Apr	0	1	0	0
20-Apr	11	6	0	1
21-Apr	6	13	0	0
22-Apr	7	5	1	0
23-Apr	13	7	1	0
24-Apr	2	12	0	0
25-Apr	9	3	0	0
26-Apr	4	2	1	1
27-Apr	16	11	0	0
28-Apr	5	16	0	0
29-Apr	9	4	0	0
30-Apr	6	5	0	0
01-May	7	8	0	0
02-May	3	7	0	0
03-May	2	4	0	0
04-May	4	6	0	0
05-May	5	4	1	0
06-May	6	4	0	0
07-May	2	3	0	0

*Τα ακόλουθα επιδημιολογικά δεδομένα υπόκεινται σε αλλαγές εξαιτίας της ταχέως 23
εξελισσόμενης κατάστασης*



ΥΠΟΥΡΓΕΙΟ ΥΓΕΙΑΣ

08-May	3	3	0	0
09-May	8	3	1	0
10-May	1	4	0	0
11-May	0	3	0	0
12-May	3	4	1	0
13-May	2	0	1	0
14-May	3	3	0	0
15-May	2	4	0	0
16-May	4	4	0	0
17-May	0	0	0	0
18-May	1	1	0	0
19-May	5	5	0	0
20-May	3	0	0	0
21-May	8	7	0	0
22-May	1	1	0	0
23-May	2	3	0	0
24-May	0	3	0	0
25-May	2	2	0	0
26-May	0	1	0	0
27-May	3	1	0	0
28-May	0	1	0	0
29-May	2	1	0	0
30-May	3	1	0	0
31-May	1	4	0	0
01-Jun	4	2	0	0
02-Jun	6	5	0	0
03-Jun	1	5	0	0
04-Jun	0	0	0	0
05-Jun	5	1	1	0
06-Jun	5	1	0	0
07-Jun	1	8	0	0
08-Jun	2	1	0	0
09-Jun	2	2	0	0
10-Jun	2	3	0	0
11-Jun	4	1	0	0
12-Jun	0	4	0	0
13-Jun	3	0	0	0
14-Jun	2	3	0	0

*Τα ακόλουθα επιδημιολογικά δεδομένα υπόκεινται σε αλλαγές εξαιτίας της ταχέως 24
εξελισσόμενης κατάστασης*



ΥΠΟΥΡΓΕΙΟ ΥΓΕΙΑΣ

15-Jun	0	2	0	0
16-Jun	0	0	0	0
17-Jun	1	0	0	0
18-Jun	0	0	1	0
19-Jun	1	1	0	0
20-Jun	1	0	0	0
21-Jun	0	1	0	0
22-Jun	1	1	0	0
23-Jun	3	2	0	0
24-Jun	0	1	0	0
25-Jun	2	1	0	0
26-Jun	0	2	0	0
27-Jun	0	0	0	0
28-Jun	2	0	0	0
29-Jun	2	4	0	0
30-Jun	1	0	0	0
01-Jul	0	1	0	0
02-Jul	1	0	0	0
03-Jul	1	0	0	0
04-Jul	3	4	0	0
05-Jul	0	1	0	0
06-Jul	2	0	0	0
07-Jul	2	3	0	0
08-Jul	2	3	0	0
09-Jul	3	2	0	0
10-Jul	8	1	0	0
11-Jul	0	8	0	0
12-Jul	1	0	0	0
13-Jul	1	1	0	0
14-Jul	2	2	0	0
15-Jul	7	5	0	0
16-Jul	0	3	0	0
17-Jul	5	5	0	0
18-Jul	1	1	0	0
19-Jul	0	0	0	0
20-Jul	2	1	0	0
21-Jul	0	1	0	0
22-Jul	5	4	0	0

*Τα ακόλουθα επιδημιολογικά δεδομένα υπόκεινται σε αλλαγές εξαιτίας της ταχέως 25
εξελισσόμενης κατάστασης*



ΥΠΟΥΡΓΕΙΟ ΥΓΕΙΑΣ

23-Jul	2	3	0	0
24-Jul	9	7	0	0
25-Jul	3	2	0	0
26-Jul	1	2	0	0
27-Jul	3	3	0	0
28-Jul	18	9	0	0
29-Jul	9	17	0	0
30-Jul	32	20	0	0
31-Jul	20	14	0	0
01-Aug	14	29	0	0
02-Aug	12	5	1	0
03-Aug	18	24	0	0
04-Aug	14	12	0	0
05-Aug	19	12	0	0
06-Aug	8	17	0	0
07-Aug	11	6	0	0
08-Aug	6	14	0	0
09-Aug	7	4	0	0
10-Aug	27	20	0	0
11-Aug	21	17	0	0
12-Aug	10	23	0	0
13-Aug	19	8	0	0
14-Aug	14	16	0	0
15-Aug	5	9	0	0
16-Aug	7	10	0	0
17-Aug	18	9	0	1
18-Aug	14	19	0	0
19-Aug	10	18	0	0
20-Aug	11	5	0	0
21-Aug	10	11	0	0
22-Aug	1	10	0	0
23-Aug	10	6	0	0
24-Aug	12	11	0	0
25-Aug	0	6	0	0

*Τα ακόλουθα επιδημιολογικά δεδομένα υπόκεινται σε αλλαγές εξαιτίας της ταχέως 26
εξελισσόμενης κατάστασης*



ΥΠΟΥΡΓΕΙΟ ΥΓΕΙΑΣ

Γράφημα Α1. Κατανομή περιστατικών με βάση τον ταχυδρομικό κώδικα ($n = 1.340$).



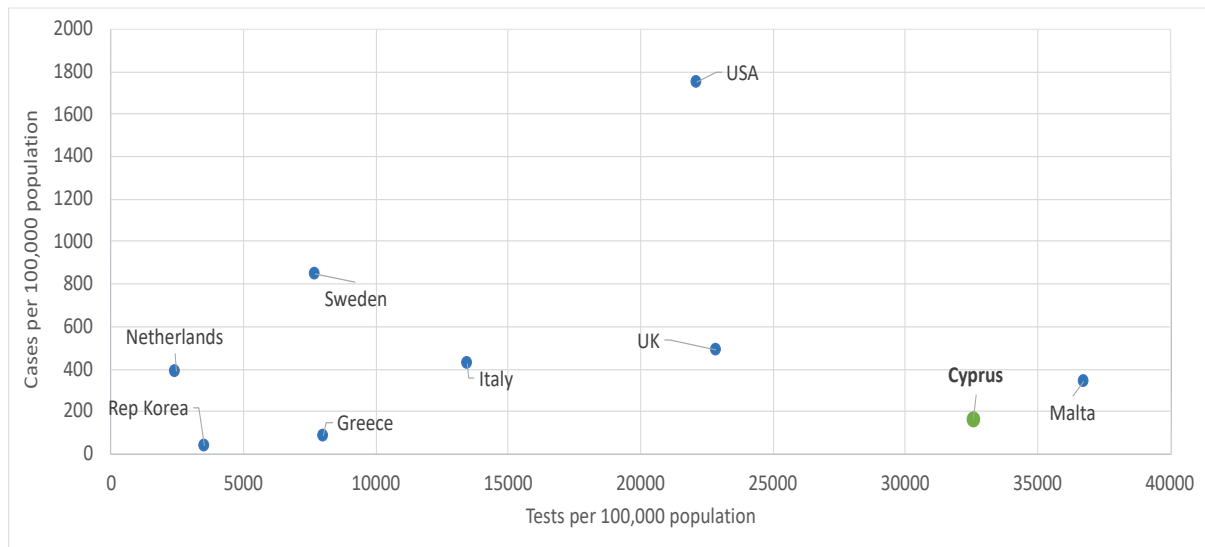
Κάθε χρώμα αναπαριστά διαφορετικό ταχυδρομικό κωδικό και το μέγεθος του κύκλου αλλάζει ανάλογα με τον αριθμό των περιστατικών.

*Τα ακόλουθα επιδημιολογικά δεδομένα υπόκεινται σε αλλαγές εξαιτίας της ταχέως 27
εξελισσόμενης κατάστασης*



ΥΠΟΥΡΓΕΙΟ ΥΓΕΙΑΣ

Γράφημα Α2: Διαγνωστικές εξετάσεις και περιπτώσεις COVID-19 ανά 100.000 κατοίκους στην Κύπρο και άλλες επιλεγμένες χώρες - τελευταία ενημέρωση 25/08/2020.



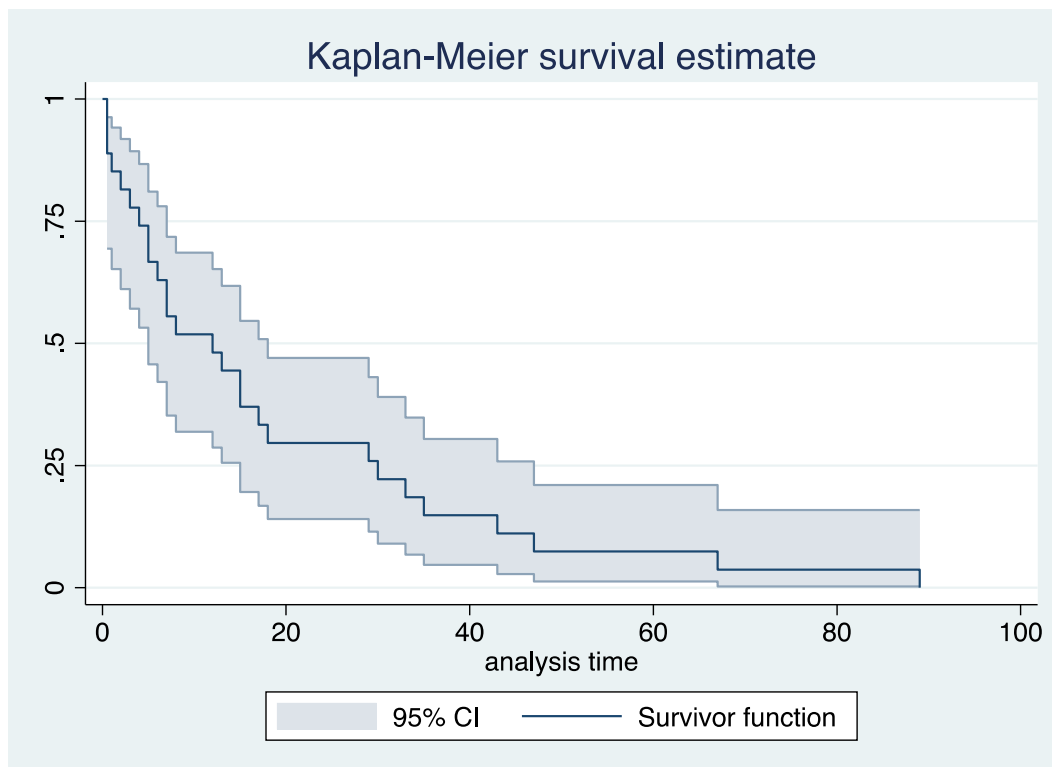
§ Τα δεδομένα των άλλων Ευρωπαϊκών χωρών εκτός της Κύπρου: <https://www.finddx.org/covid-19/test-tracker/>
Ο αριθμός των περιπτώσεων, εργαστηριακών εξετάσεων και θανάτων για την Κύπρο περιλαμβάνουν άτομα από το εξωτερικό και τις Βρετανικές βάσεις, ενώ ο συνολικός πληθυσμός στους δείκτες δεν περιλαμβάνει κατοίκους από το εξωτερικό ή τις Βρετανικές βάσεις.

Τα ακόλουθα επιδημιολογικά δεδομένα υπόκεινται σε αλλαγές εξαιτίας της ταχέως 28
εξελισσόμενης κατάστασης



ΥΠΟΥΡΓΕΙΟ ΥΓΕΙΑΣ

Γράφημα A3: Χρόνος από τη δειγματοληψία μέχρι την ημέρα θανάτου όλων των επιβεβαιωμένων περιστατικών COVID-19 που απεβίωσαν ($n=27$). Για τρεις περιπτώσεις που απεβίωσαν την ημέρα της δειγματοληψίας/εργαστηριακής αναφοράς, ο χρόνος θεωρήθηκε ίσος με 0,5 ημέρες.

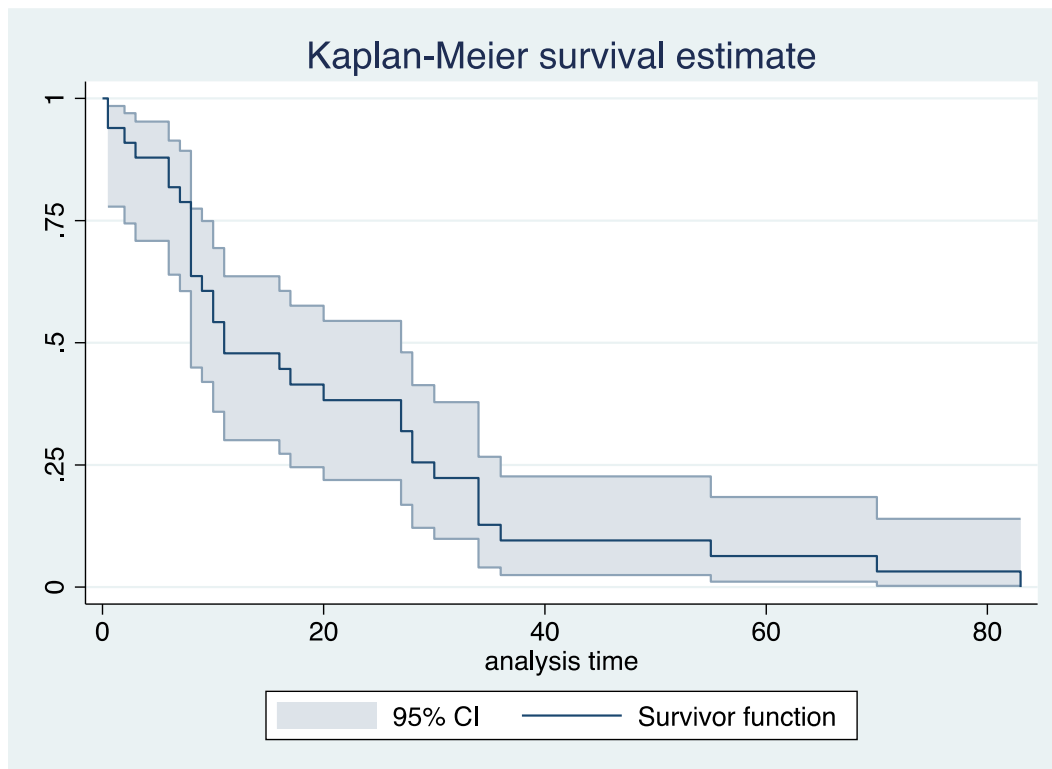


*Τα ακόλουθα επιδημιολογικά δεδομένα υπόκεινται σε αλλαγές εξαιτίας της ταχέως 29
εξελισσόμενης κατάστασης*



ΥΠΟΥΡΓΕΙΟ ΥΓΕΙΑΣ

Γράφημα A4: Διάρκεια παραμονής στη ΜΕΘ (n=33 - για δύο περιπτώσεις που απεβίωσαν την ημέρα εισαγωγής τους στη ΜΕΘ, η διάρκεια παραμονής θεωρήθηκε ίση με 0,5 ημέρες).

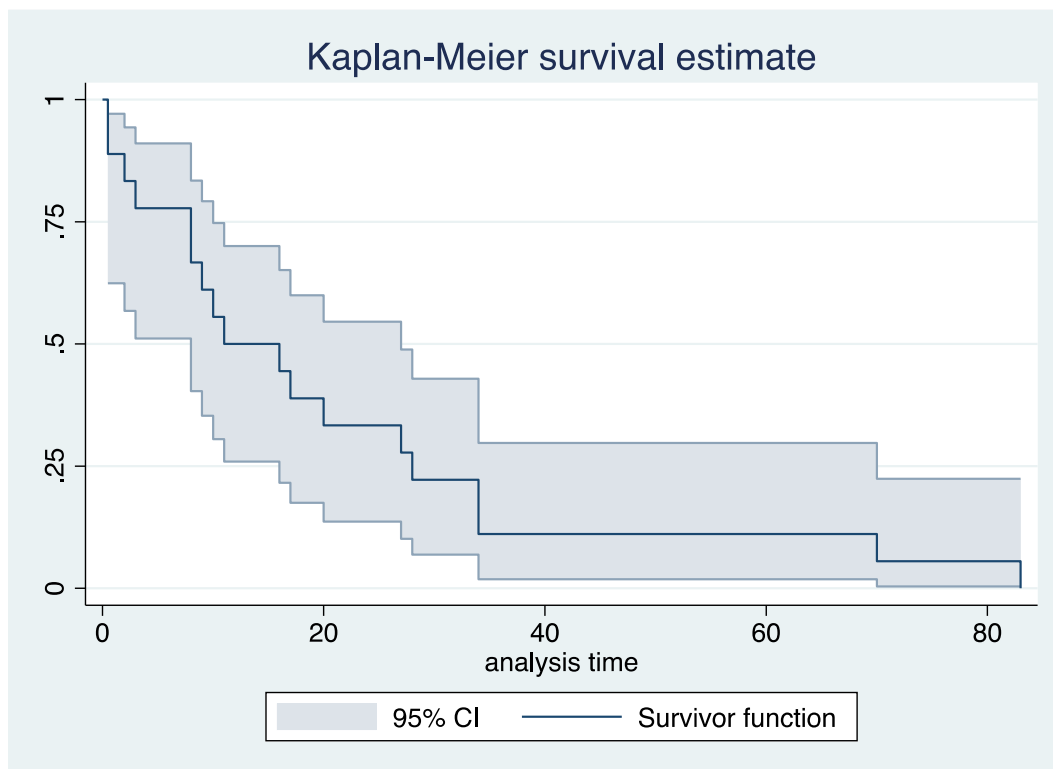


Τα ακόλουθα επιδημιολογικά δεδομένα υπόκεινται σε αλλαγές εξαιτίας της ταχέως 30 εξελισσόμενης κατάστασης



ΥΠΟΥΡΓΕΙΟ ΥΓΕΙΑΣ

Γράφημα Α5: Διάρκεια παραμονής στη ΜΕΘ 18 ασθενών που απεβίωσαν (για δύο περιπτώσεις που απεβίωσαν την ημέρα εισαγωγής τους στη ΜΕΘ, η διάρκεια παραμονής θεωρήθηκε ίση με 0,5 ημέρες).



Τα ακόλουθα επιδημιολογικά δεδομένα υπόκεινται σε αλλαγές εξαιτίας της ταχέως 31
εξελισσόμενης κατάστασης



ΥΠΟΥΡΓΕΙΟ ΥΓΕΙΑΣ

Πίνακας Β1: Επιδημιολογικό ιστορικό από την 1^η Ιουλίου.

Χαρακτηριστικά	Σύνολο (n = 444)		Περιπτώσεις με πρόσφατο ιστορικό ταξιδιού (n = 153)		Περιπτώσεις εγχώριας μετάδοσης (n = 269)		Περιπτώσεις με άγνωστο ιστορικό (n = 22)	
	N	%	N	%	N	%	N	%
Φύλο								
Άνδρες	233	52,5	96	62,7	125	46,5	12	54,5
Γυναίκες	211	47,5	57	37,3	144	53,5	10	45,5
Ηλικιακή ομάδα (έτη)								
0-9	15	3,4	1	0,7	12	4,5	2	9,1
10-19	57	12,8	14	9,2	39	14,5	4	18,2
20-29	138	31,1	68	44,4	63	23,4	7	31,8
30-39	88	19,8	37	24,2	48	17,8	3	13,6
40-49	55	12,4	13	8,5	42	15,6	0	0,0
50-59	50	11,3	12	7,8	36	13,4	2	9,1
60-69	27	6,1	4	2,6	22	8,2	1	4,5
70-79	12	2,7	4	2,6	6	2,2	2	9,1
80+	2	0,5	0	0,0	1	0,4	1	4,5
Διάμεση ηλικία σε χρόνια (IQR*)	30.5 (23-46)		29 (23-37)		33 (23-49)		26.5 (19-55)	
Επαρχία								
Αμμόχωστος ^a	24	5,4	10	6,5	14	5,2	0	0,0
Λάρνακα	124	27,9	17	11,1	99	36,8	8	36,4
Λεμεσός	137	30,9	39	25,5	94	34,9	4	18,2
Λευκωσία	91	20,5	34	22,2	50	18,6	7	31,8
Πάφος	17	3,8	6	3,9	9	3,3	2	9,1
Άλλη	51	11,5	47	30,7	3	1,1	1	4,5
Συμπτώματα κατά τη διάγνωση								
Ναι	217	48,9	45	29,4	163	60,6	9	40,9
Όχι	210	47,3	93	60,8	104	38,7	13	59,1
Άγνωστο	17	3,8	15	9,8	2	0,7	0	0,0

*IQR: Ενδοτεταρτημοριακό εύρος, ^a : ελεύθερη περιοχή Αμμοχώστου

Τα ακόλουθα επιδημιολογικά δεδομένα υπόκεινται σε αλλαγές εξαιτίας της ταχέως ³²
εξελισσόμενης κατάστασης



ΥΠΟΥΡΓΕΙΟ ΥΓΕΙΑΣ

Πίνακας Β2: Χαρακτηριστικά ασθενών που εισήχθησαν σε ΜΕΘ.

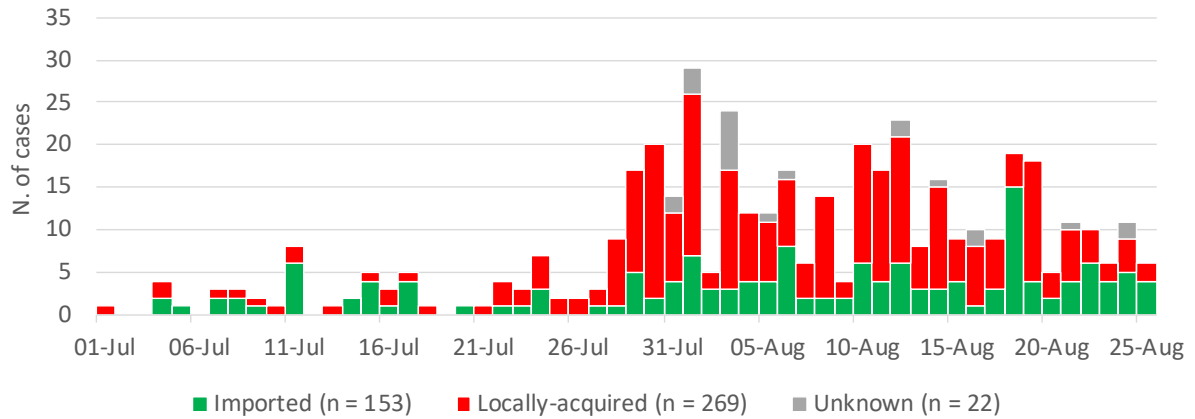
Χαρακτηριστικά	Σύνολο ασθενών		Πήραν εξιτήριο		Κατέληξαν στη ΜΕΘ	
	N	%	N	%	N	%
Σύνολο	32	100,0	14	43,8	18	56,3
Φύλο						
Άνδρες	23	71,9	10	71,4	13	72,2
Γυναίκες	9	28,1	4	28,6	5	27,8
Ηλικιακή ομάδα (έτη)						
0-9	0	0,0	0	0,0	0	0,0
10-19	0	0,0	0	0,0	0	0,0
20-29	1	3,1	1	7,1	0	0,0
30-39	2	6,3	2	14,3	0	0,0
40-49	2	6,3	1	7,1	1	5,6
50-59	7	21,9	5	35,7	2	11,1
60-69	10	31,3	3	21,4	7	38,9
70-79	9	28,1	2	14,3	7	38,9
80+	1	3,1	0	0,0	1	5,6
Διάμεσος Ηλικίας (IQR)	65.5 (56-75)		57 (47-69)		69 (65-76)	
Συμπτώματα κατά την διάγνωση (Ναι)						
Βήχας	16	50,0	7	50,0	9	50,0
Πυρετός	16	50,0	8	57,1	8	44,4
Μυαλγία	4	12,5	2	14,3	2	11,1
Πονόλαιμος	4	12,5	2	14,3	2	11,1
Ανοσμίας	0	0,0	0	0,0	0	0,0
Δυσκολία στην αναπνοή	10	31,3	3	21,4	7	38,9
Υποκείμενα νοσήματα (Ναι)						
Διαβήτης	9	28,1	2	14,3	7	38,9
Υπέρταση	11	34,4	5	35,7	6	33,3
Καρδιακές παθήσεις	9	28,1	1	7,1	8	44,4
Χρόνια νεφρική ανεπάρκεια	3	9,4	0	0,0	3	16,7
Χρόνια αποφρακτική πνευμονοπάθεια	4	12,5	0	0,0	4	22,2
Χρόνια ηπατική νόσο	1	3,1	0	0,0	1	5,6
Καρκίνο	2	6,3	1	7,1	1	5,6
Ανοσοκαταστολή	1	3,1	1	7,1	0	0,0

Τα ακόλουθα επιδημιολογικά δεδομένα υπόκεινται σε αλλαγές εξαιτίας της ταχέως 33
εξελισσόμενης κατάστασης



ΥΠΟΥΡΓΕΙΟ ΥΓΕΙΑΣ

Γράφημα Β1: Αριθμός περιπτώσεων με βάση το επιδημιολογικό ιστορικό, από την 1^η Ιουλίου.



Τα ακόλουθα επιδημιολογικά δεδομένα υπόκεινται σε αλλαγές εξαιτίας της ταχέως 34
εξελισσόμενης κατάστασης



ΥΠΟΥΡΓΕΙΟ ΥΓΕΙΑΣ

Γράφημα Β2: Αριθμός περιπτώσεων με βάση το επιδημιολογικό ιστορικό, ανά επαρχία, από την 1^η Ιουλίου.



Τα ακόλουθα επιδημιολογικά δεδομένα υπόκεινται σε αλλαγές εξαιτίας της ταχέως 35
εξελισσόμενης κατάστασης